

正本

NO: DLRHY-HJ2022-2161



182503130214

检验检测报告



项目名称: 大理州中医医院废气监测

委托单位: 大理州中医医院

检测类别: 废气委托检测

报告日期: 2022年10月18日

大理州仁和源健康咨询有限公司





182503130214



一、样品概况

表 1-1 样品概况

委托单位	大理州中医医院				
项目名称	大理州中医医院废气监测				
检测项目及点位	无组织废气 检测点位：污水处理站上风向一个点 1#，下风向 3 个点 2#、3#、4#（其中甲烷检测点位为污水处理站内浓度最高点） 检测因子：氨、硫化氢、氯气、臭气、甲烷				
采样方式	委托方采样（ ） 检测方采样（√）	采样人	刘孟、杨立东、杜福虎	采样时间	2022.08.20
送样人	杨立东	接样人	赵艳	接样时间	2022.08.20
检测时间	2022.08.20~2022.08.22				
样品状态	标签完整、样品采集符合采样规范				
方法依据	《环境空气质量手工监测技术规范》HJ194-2017 《大气污染无组织排放检测技术导则》HJ/T55-2000 《大气污染物综合排放标准》GB16297-1996 《恶臭污染环境监测技术规范》HJ905-2017				

二、检测项目、方法、检测设备和检测人员

表 2-1 检测项目、方法、检测设备和检测人员

分析项目	检测方法依据、标准代号及名称	主要检测仪器设备型号及名称	方法检出限或最低检出浓度	检测人员
氨	环境空气和废气 氨的测定 纳氏试剂分光光度法 HJ533-2009	紫外可见分光光度计 TU1810 (RHY040)	0.01mg/m ³	张琳
硫化氢	环境空气和废气 硫化氢的测定亚甲基蓝分光光度法《空气和废气监测分析方法》(第四版) 国家环保总局(2003年)	紫外可见分光光度计 TU1810 (RHY040)	0.001mg/m ³	张琳
氯气	《固定污染源排气中氯气的测定 甲基橙分光光度法》HJ/T30-199	紫外可见分光光度计 TU1810 (RHY040)	0.03mg/m ³	赵艳
甲烷	环境空气 总烃、甲烷和非甲烷总烃的测定 直接进样气相色谱法 HJ604-2017	气相色谱仪 TRACE1300 (RHY109)	0.06mg/m ³	朱婷
臭气浓度	空气质量 恶臭的测定 三点比较式臭袋法 GB/T14675-1993	---	10(无量纲)	朱婷、施兰秋、田孝顺、杨雄壁、阳境元、张凯丰、熊光权、王晓丽



三、气象条件 182503130214

表 3-1 监测期间气象情况

监测日期	天气情况	主导风向	气压 (kpa)	平均风速 (m/s)
2022.08.20	多云	西南	80.46	0.3~0.5

四、检测结果:

表 4-1 废气氨检测结果 单位: mg/m³

检测点位	采样日期	采样时段	样品编号	检测项目	最大值	标准值
				氨		
污水处理站上风向 1#	2022.08.20	11:30~12:15	G-2022-31-566-1	0.095	0.121	1.0
		13:35~14:20	G-2022-31-566-2	0.100		
		15:40~16:25	G-2022-31-566-3	0.121		
污水处理站下风向 2#		11:30~12:15	G-2022-31-567-1	0.191	0.191	
		13:35~14:20	G-2022-31-567-2	0.185		
		15:40~16:25	G-2022-31-567-3	0.170		
污水处理站下风向 3#		11:30~12:15	G-2022-31-568-1	0.143	0.221	
		13:35~14:20	G-2022-31-568-2	0.181		
		15:40~16:25	G-2022-31-568-3	0.221		
污水处理站下风向 4#	11:30~12:15	G-2022-31-569-1	0.205	0.264		
	13:35~14:20	G-2022-31-569-2	0.264			
	15:40~16:25	G-2022-31-569-3	0.250			

表 4-2 废气硫化氢检测结果 单位: mg/m³

检测点位	采样日期	采样时段	样品编号	检测项目	最大值	标准值
				硫化氢		
污水处理站上风向 1#	2022.08.20	11:30~12:10	G-2022-31-570-1	0.010	0.010	0.03
		13:35~12:15	G-2022-31-570-2	0.010		
		15:40~16:20	G-2022-31-570-3	0.010		
污水处理站下风向 2#		11:30~12:10	G-2022-31-571-1	0.013	0.017	
		13:35~12:15	G-2022-31-571-2	0.017		
		15:40~16:20	G-2022-31-571-3	0.014		
污水处理站下风向 3#		11:30~12:10	G-2022-31-572-1	0.015	0.015	
		13:35~12:15	G-2022-31-572-2	0.013		
		15:40~16:20	G-2022-31-572-3	0.015		
污水处理站下风向 4#	11:30~12:10	G-2022-31-573-1	0.017	0.017		
	13:35~12:15	G-2022-31-573-2	0.013			
	15:40~16:20	G-2022-31-573-3	0.016			



正本



表 4-3 废气氯气检测结果 单位: mg/m³

检测点位	采样日期	采样时段	样品编号	检测项目	最大值	标准值
				氯气		
污水处理站上风向 1#	2022.08.20	12:25~13:25	G-2022-31-574-1	0.032	0.039	0.1
		14:30~15:30	G-2022-31-574-2	0.039		
		16:35~17:35	G-2022-31-574-3	0.039		
污水处理站下风向 2#		12:25~13:25	G-2022-31-575-1	0.050	0.052	
		14:30~15:30	G-2022-31-575-2	0.048		
		16:35~17:35	G-2022-31-575-3	0.052		
污水处理站下风向 3#		12:25~13:25	G-2022-31-576-1	0.045	0.078	
		14:30~15:30	G-2022-31-576-2	0.090		
		16:35~17:35	G-2022-31-576-3	0.078		
污水处理站下风向 4#	12:25~13:25	G-2022-31-577-1	0.077	0.091		
	14:30~15:30	G-2022-31-577-2	0.089			
	16:35~17:35	G-2022-31-577-3	0.091			

表 4-4 废气恶臭检测结果单位: 无量纲

检测点位	采样日期	采样时间	样品编号	检测项目	最大值	标准值
				臭气		
污水处理站上风向 1#	2022.08.20	11:32	G-2022-31-578-1	<10	<10	10
		13:34	G-2022-31-578-2	<10		
		15:40	G-2022-31-578-3	<10		
污水处理站下风向 2#		11:36	G-2022-31-579-1	<10	<10	
		13:36	G-2022-31-579-2	<10		
		15:41	G-2022-31-579-3	<10		
污水处理站下风向 3#		11:37	G-2022-31-580-1	<10	<10	
		13:38	G-2022-31-580-2	<10		
		15:42	G-2022-31-580-3	<10		
污水处理站下风向 4#	11:38	G-2022-31-581-1	<10	<10		
	13:39	G-2022-31-581-2	<10			
	15:43	G-2022-31-581-3	<10			



正本



表 4-5 废气甲烷检测结果 单位: mg/m³、%

检测点位	采样日期	采样时间	样品编号	检测项目		最大值	标准值
				甲烷 mg/m ³	甲烷%		
污水处理 站内浓度 最高点	2022.08.20	11:39	G-2022-31-582-1	0.06L	8.4×10 ⁻⁶ L	8.4×10 ⁻⁶ L (%)	1%
		13:40	G-2022-31-582-2	0.06L	8.4×10 ⁻⁶ L		
		15:44	G-2022-31-582-3	0.06L	8.4×10 ⁻⁶ L		

备注: 废气参考《医疗机构水污染物排放标准》(GB18466-2005)表 3 中的标准值。

编制: 田英 签字: 田英

日期: 2022年10月18日

校核: 杨汝伟 签字: 杨汝伟

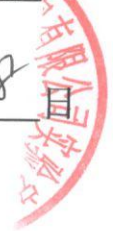
日期: 2022年10月18日

审核: 杨彦国 签字: 杨彦国

日期: 2022年10月18日

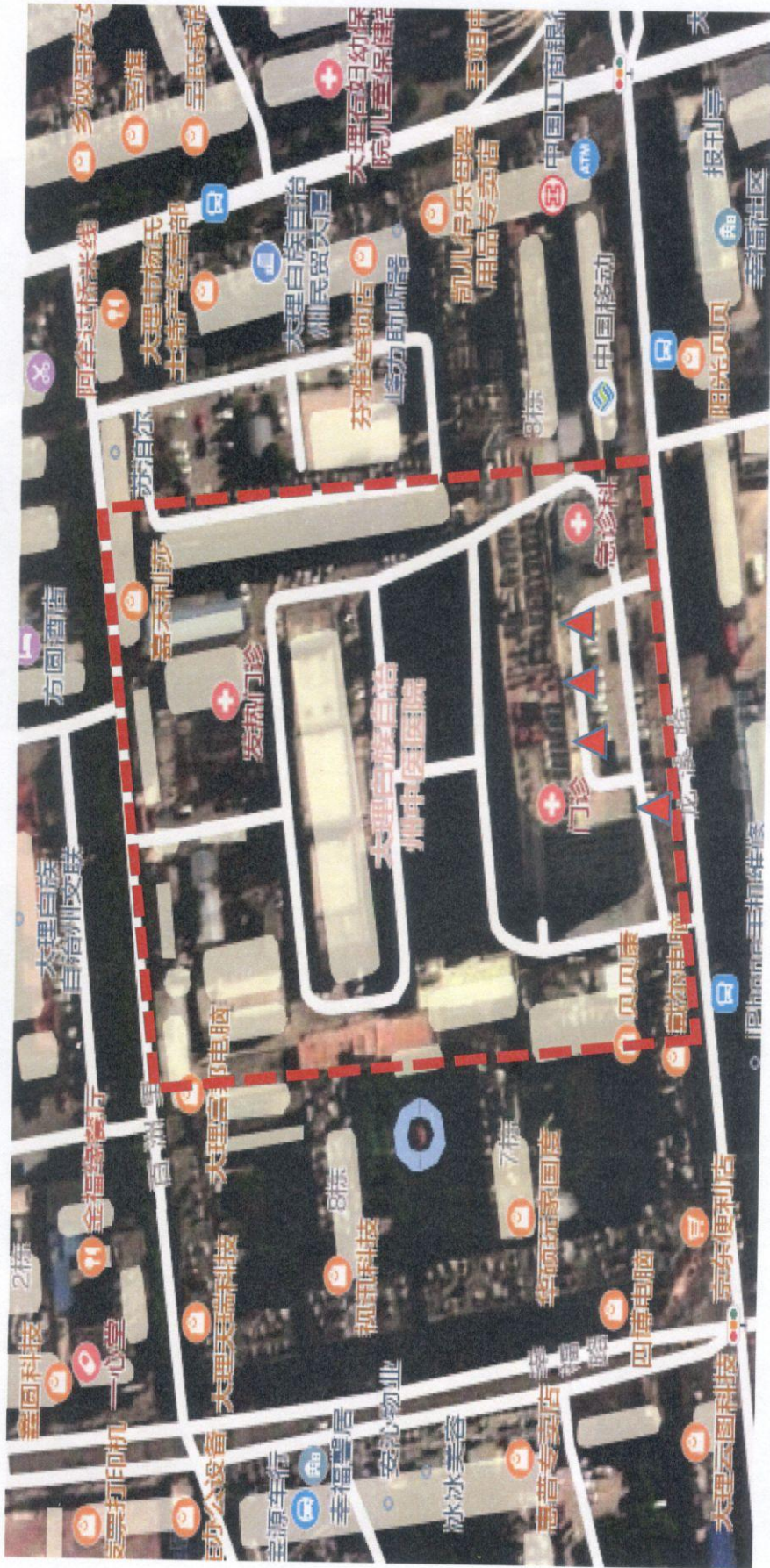
批准: 王晓丽 签字: 王晓丽

日期: 2022年10月18日



.....报告结束.....

大理州中医医院监测点布置图



无组织废气监测点图示: ▲